



信頼され 行動する 商工会議所

# FRONTIER

Towada Chamber of Commerce & Industry  
十和田商工会議所会報『フロンティア』



十和田市のどまん中に樹齢150年を越す槻(つき)の林がある。  
野球場の南側に冬木となっても堂々たる姿を見せている。  
光点となりて冬芽の雫かな 晃

東北の商工会議所へメッセージ

## 日本商工会議所三村明夫会頭の年頭所感

- 商工会議所活用のおすすめ⑨ 商工会議所のスケールメリットを生かして 5
- 消費税率引き上げと中小企業の転嫁対策<前編> 6
- 新入社員研修のお知らせ 7
- 女性会インフォメーション 新年懇談会を開催 8



# 環境



いくら強い人間でも、ひどい環境にいれば、  
弱音も吐くし、愚痴も出やすくなる。

つまり、性格を変えようとするのではなく、

よい気が流れる環境に身を置いたり、

そういう環境づくりをしていく方が  
効率的だと思います。

書道家 武田 双雲



武田 双雲／たけだ・そうじゆん

熊本育ち。NHK大河ドラマ「天地人」や世界遺産「平泉」など数々の題字を手がける。全国でユニークな個展を開催。公式ブログ「書の力」のアクセス数は、1日5万超。

## 2 FEB ▶ 3 MAR 会議所カレンダー

日	月	火	水	木	金	土
2 ・十和田市現代美術館「妹島和世+西沢立衛 SANAA 展」(2月1日~3月30日)	3 	4	5 ・第26回とわだ雪見ラリー	6	7 ・四商工会議所専務理事会議 ・十和田湖冬物語 (~3月2日)	8
9 ・第200回珠算検定 ・東京十和田会第29回総会	10	11 建国記念の日	12	13 ・小関力氏市褒章受章祝賀会 ・定例金融相談	14 ・小規模企業振興委員連絡協議会第2回委員会 ・創業企業相談会 ・十和田市菓子組合新年会	15 
16	17	18 ・市長・副市長と当所三役との懇談会 ・雇対協幹事と労務対策委員会との会議 ・高等学校就職担当者との懇談会	19 ・第41・73回販売士検定	20 ・日本商工会議所青年部第33回全国大会とちぎ宇都宮大会 (~22日) ・経営指導員等技術研修会	21 ・社会保険被保険者ボウリング大会	22
23 ・第136回簿記検定試験	24	25	26	27 ・定例金融相談 ・工業部会視察研修会	28 ・創業起業相談会	3/1
2	3 	4	5	6 	7	8

●当所事業 ●外部事業 ●各種イベント

FRONTIER的とわだ検定

# 上北電機商会

専務

ますだて だいいち

舩館 大一 さん(37歳)

## 未来への道を切り拓くべく “果敢であれ”

### 当社は車の病院です

不具合の場所が分からなければ修理に取りかかることもできないため、いかに短時間で原因を特定できるかが重要です。お客様に早く万全な状態に直してお渡しできるように、いつも時間との戦いになりますが、原因を究明して修理していくことは、まるで謎を解いて事件を解決する推理小説のようで、完了した時は心の中で達成感を味わっています。

### 交流範囲は国籍を越えて

ワインが大好きで、特にジャズを聴きながら、歌声とワインに酔いしれるのが極上の癒しの時間です。それが高じてフランスにも興味が沸き、国際交流の場にも参加するようになって、外国の友人も増えました。

### (公社)十和田青年会議所(十和田JC)への入会

入会したのは29歳の時です。正直、誘われた当初は乗り気ではなく、しばらく保留にしていました。ですが、普段の仕事では、車や部品と対峙して黙々と作業することはあっても人と交流することがほとんどなかったため、考えた末、自分を成長させるきっかけになればと思い入会しました。ここをターニングポイントに活動範囲が広がりました。

### 活動を通して学んだこと

これまでの活動や同年代異業種の方々との交流を通して、自分中心だった価値観が変わり、世界の広さを改めて知った気がします。人は誰かに助けられ支え合いながら生きているということ、そしてその有難さや喜びを分かち合う気持ちなど、言い尽くせない程の経験や出会いを得ることができました。

### 理事長としての覚悟

今年度は、大好きなワインもセーブして理事長職に専念し、会員拡大に力を入れていきたいと考えています。「果敢であれ」のスローガンのもと、様々な観点から積極的に地域活性化事業に取り組むとともに、会員それぞれがしっかりと学びの姿勢をもってビジネススキルの向上を図り、新たな仲間たちとともに十和田JCの魅力を発信していきたいと思えます。是非、私たちと一緒に新しい道を切り拓いていきましょう！入会をお待ちしております。



この人に聞く

### Profile

1976年十和田市生まれ。八戸工大一高、東京工芸大学を卒業後、上北電機商会に入社。現在に至る。2005年より(公社)十和田青年会議所に入会し、会員拡大・交流事業をはじめ、各種事業において精力的に活動。2014年度の同所理事長を務める。

### 事業所概要

代表：舩館 貞雄  
所在地：十和田市相坂字小林51-3  
事業内容：自動車整備業（主に電装品整備）  
TEL：23-1162  
FAX：24-2395

問1. 初代市長や渋沢農場長を務めた水野陳好氏が、稲作研究により1936(昭和11)年に生み出した耐寒陸稲は？

①ユキモチ ②水野黒糯 ③水野赤糯 ④式部糯

# 全国の絆で被災地の早期復興を果たし、 日本再出発へ、力強い一歩を

日本商工会議所 会頭 三村 明夫



東北の皆さま、明けましておめでとうございます。

## 「日本再出発の礎」を築く

私は、昨年11月の会頭就任時に「新たな日本再出発の礎を築く」とした所信を表明しました。新たな再出発を果たすため、「わが国の強みと潜在力の再認識とその発揮」、「民間の自助努力」、「成長につながる国際化」の3つの視点を踏まえた上で、「現場主義」と「双方向主義」を基本行動として、商工会議所の運営に取り組んでまいります。

## 民主導で「成長戦略」実行

さて、今年はデフレ脱却と経済再生の道筋を確実にするための正念場の年となります。デフレマインドから脱却し、自信を持って前向きな行動マインドに転換する、いわば「国のリセット」の年と言えます。

その成否を握るのは「成長戦略」であり、実行の主役は民間企業、特にその大宗を占める中小企業です。大企業を中心に業績の回復がみられますが、中小企業の景況感は、依然としてまだら模様と言わざるを得ない状況です。わが国の成長を確実なものとするためには、日本経済の基盤を支える中小企業全体の底上げを実現する必要があります。

そのためには、まずはわれわれ自身が気概と自信を持ち、自助努力を重ねることが大事です。多くの中小企業は、独創的なアイデアや創意工夫を持って、成長を図っています。知恵を絞って課題解決を図っている好事例は貴重な財産ですので、商工会議所が中心となって、広く横展開を図ってまいります。一方、自らの力だけではどうしても解決できない構造的な課題の解決策については、現場と丹念に対話を重ね政策提言にまとめ、政府等に積極的に発信してまいります。特に、4月の消費税率引き上げに関しては、中小企業の円滑な価格転嫁が進むよう、万全の対策を進めてまいります。

## 「日本再出発」に向けた重点課題への取り組み

今年で東日本大震災から3年が経ち、私も会頭に就任してすぐに被災地を訪問いたしました。被災企業が事業再開を果たし、徐々に復興への歩みが進んでいる様子を目の当たりにし、これも、東北の皆様のひたむきな努力と、何があっても諦めない意思の強さの表われであると感服しました。しかしながら、地域によっては依然として復興が進んでいないのも事実で、今年も全国514の商工会議所の皆様の力を

結集して「遊休機械無償マッチング事業」、「販路回復事業」などの被災地支援を継続します。1日も早い本格復興に繋げるため全力を挙げていきましょう。

特に、福島再生については、国の強力なリーダーシップのもと、原発事故の早期収束を目指すとともに、適正な除染や避難している方々の生活再建、風評被害の根絶、汚染水問題の早期解決などを図る必要があります。復興への道筋が見えない中、地域の経済やコミュニティーを支えようと尽力しているわれわれの仲間を全面的に支援してまいります。

また、「エネルギー政策」、「経済連携協定の着実な推進と強い農林水産業の創出」の同時達成、「社会保障制度の再構築」などの重要課題に対しては、127万会員の力を結集して、積極的な政策提言を続けてまいります。

2020年のオリンピック・パラリンピック開催は、各地域においても自身の成長を実現できるチャンスです。地域活性化の中核的な担い手である商工会議所が主導して、観光資源や文化、歴史をうまく活用し、独創性にあふれる多くの取り組みを生み出し、地域の再生につなげていきましょう。

## 「地域の発展」「日本の発展」のために

私たち商工会議所は、「会員企業の発展」、「地域の発展」、「日本の発展」の3つのミッションを持っています。そしてこの3つが同一方向を向いていることが極めて重要です。

私は、会頭に就任後すぐに、全国9ブロックの主要商工会議所を訪問してまいりました。

そこで地域や日本の発展のため、多大な努力を日々実践している現場を目の当たりにしました。大変力強く感じるとともに、こうした活動をより深化させていかななくてはならないという思いを新たにしました。地域における商工会議所のリーダーシップを発揮し、地域発の成長を強力に進めてまいりましょう。本年が、日本再出発に向けた力強い一歩を踏み出す年となりますよう、皆様の一層のご支援とご協力を心からお願い申し上げます。

三村 明夫 (みむら あきお)

第19代日本商工会議所会頭。新日鐵住金相談役 名誉会長。1940年群馬県前橋市生まれ。'63年東京大学経済学部を卒業後、富士製鐵（'70年合併により新日本製鐵に社名変更）に入社。社長、会長等を経て、2013年現職。同年11月に東京商工会議所会頭並びに日商会頭に就任。

## 商工会議所活用のおすすめ⑨

# 全国の商工会議所のスケールメリットを生かして

商工会議所では、各種法律の施行に伴い、会員事業所の方への対策支援及び負担軽減を目的に下記のような制度を創設し、参加損保会社の協力のもと対応しています。加入できるのは、商工会議所の会員事業所の方だけです。

### 中小企業PL保険制度

#### 保険内容

中小企業PL保険制度は、平成7年7月の「製造物責任法(PL法)」施行に伴い、日本商工会議所・全国商工会連合会・全国中小企業団体中央会が協議会を設立し、保険契約者となって運営している保険制度で、  
◇生産・販売し、製品を引き渡した後  
◇行った仕事の結果  
が原因で日本国内で発生した人身事故や物損事故について、保険加入期間中に損害賠償請求がなされ、法律上の損害賠償金や争訟費用等の損害を被った場合に保険金をお支払いします。

#### 制度の特長

- ①中小企業のための専用商品設計により、割安な保険料を実現!
- ②全国で約6万件の引受実績! 制度発足以来14,000件を超える支払実績!
- ③製造業だけでなく、販売業、飲食店、工事業、請負業等幅広い業種が加入対象!
- ④リコール特約(充実補償リコール特約、限定補償リコール特約から選択)を付帯(任意加入)

### 情報漏えい賠償責任保険制度

#### 保険内容

情報漏えい賠償責任保険制度は、平成17年4月の「個人情報保護法」施行に伴い、日本商工会議所が保険契約者となって運営している保険制度で、  
◇外部からの攻撃(不正アクセス、ウィルス等)  
◇過失(セキュリティ設定ミス、廃棄ミス、単純ミス)  
◇委託先での情報漏えい  
◇内部犯罪(従業員、派遣社員、アルバイト等)  
などによる情報漏えいの結果、加入者が被った経済的損害に対して保険金をお支払いします。

#### 制度の特長

- ①団体割引(20%)適用による割安な保険料
- ②情報管理体制・認証取得状況により最大60%割引
- ③漏えいした時期を問わず補償
- ④クレジットカード番号、死者情報、紙データの漏えいも対象
- ⑤使用人等の犯罪リスクによる損害も補償
- ⑥「情報漏えい時の対応ガイド」の提供
- ⑦「リスク診断サービス」(無料・任意)の提供
- ⑧個人情報・法人情報のいずれにも対応

上記保険制度の引受保険会社 (◆は中小企業PL保険制度、◇は情報漏えい賠償責任保険制度の取扱保険会社)

◆◇ あいおいニッセイ同和損害保険	◆◇ 現代海上火災保険	◆◇ 東京海上日動火災保険	◆◇ ニューインディア保険
◆◇ 朝日火災海上保険	◆◇ セコム損害保険	◆◇ 日新火災海上保険	◆◇ 富士火災海上保険
◆◇ エース損害保険	◆◇ 損害保険ジャパン	◆◇ 日本興亜損害保険	◆◇ 三井住友海上火災保険
◆◇ 共栄火災海上保険	◆◇ 大同火災海上保険		

【お問合せ先】十和田商工会議所総務課 TEL 24-1111

※尚、詳細な内容・お申込みにつきましては、上記引受保険会社またはお取引のある代理店にご連絡下さい。

## 歴代会頭と振り返る プレイバック65

### 主なできごと(昭和56年~平成3年)

昭和59年、新渡戸稲造博士が肖像の新五千円札が発券され、記念イベントや物産品販売などの事業が開催された。他にもこの頃は、地場産業育成事業「ふるさと便」の発売(昭和61年)や、敬老会(昭和62年)など多くの新規事業を展開した。

昭和64年1月7日、昭和天皇が崩御し平成がスタート。消費税3%が導入された元年は、新渡戸傳・十次郎親子の生まれ故郷である岩手県花巻市と新渡戸友好都市を締結した。



第7代会頭 **田中 吉次郎**  
在任期間 S56.4.1~H3.3.31  
所 属 榊田中組  
代表取締役社長

問2. 1945(昭和20)年に解散した軍馬補充部の三本木支部庁舎を改造し、1972(昭和47)年に開館した施設は?

- ①十和田市十和田湖民俗資料館 ②十和田ビジターセンター ③十和田市馬事公苑 ④十和田市郷土館

# 消費税引き上げと中小企業の転嫁対策 (前編)

今年4月1日から8%に引き上げられる消費税率。中小企業における価格転嫁対策のポイントについて、日本商工会議所消費税転嫁対策窓口相談等事業実施ワーキンググループ委員で中小企業診断士の秋島一雄さんの解説をまとめ、以下に紹介する。

## なぜ転嫁対策が必要か!?

消費税率が現在の5%から8%に引き上げられることにより、事業者はさらに厳しい経営環境に陥る可能性がある。事業者は買い手の購買意欲を考え、税率上昇分を価格に転嫁しない可能性が高く、消費税引き上げ相当額がそのまま収益の減少に結び付くからである。

適切な価格転嫁ができれば、事業者は従来の収益の確保が可能である。消費税は、仕入れ時には仕入れ価格に消費税分を加えて支払い、販売時に本体価格に消費税分を加えて受け取り、支払った消費税と受け取った消費税の差額を納税する。すなわち、仕組み上は取引の各段階で商品やサービスの価格に転嫁(上乘せ)されることで、最終的には商品やサービスを受ける消費者が負担するので、税率が何%であろうと事業者の収益には関係がないことになる。

### 上乘せできないと収益を圧迫

しかし、実際のビジネスでのやり取りはこれほどシンプルだろうか?例えば、消費税5%時と8%時の本体価格が同額でも、税込みの支払総額が買い手の負担増となる状態で、従来と同じ数量を販売することは可能だろうか?また、税込み価格が298円や1,000円といった値ごろ感のある価格やキリのいい価格から変わると、購買意欲の減退が起こらないだろうか?ここで、税率が8%に引き上げられた後も、販売価格を税率5%時と同じ価格に据置いた場合を考えてみる。

表1は、税抜きベースで仕入れ額が1万円、売上額が2万円の例だが、税込み販売価格を21,000円に据置いた場合の利益減少額を示したものである。この場合、増税分を事業者が負担することになるため、税抜き売上額の減少となる。その結果、利益はなんと約5.6%も減少する。つまり、適正な転嫁をしな

表1  
消費税を転嫁せずに価格を据置くと

売上額(税込み)	21,000円	→	売上額(税込み)	21,000円
売上額(税抜き)	20,000円		売上額(税抜き)	19,444円
仕入額(税抜き)	10,000円		仕入額(税抜き)	10,000円
税引利益	10,000円		税引利益	9,444円

売上額(税抜き)が下がる	←	売上額(税込み)変わらない	→	利益が減っていることに気づかない
--------------	---	---------------	---	------------------

いと、その分収益が圧迫されてしまう。

このように、従来の収益を維持するためには、消費税を適正に価格に転嫁しなければならない。しかし、実際のビジネスでは、支払総額の増加による買い手の買い控えや競合他社との価格競争などがある。そして、最終的には売れる値段での価格設定が必要となる。

### 事業全体で適正な利益の確保を

すなわち、単純に従来の価格に消費税率分を上乗せするといった一律転嫁ではなく、売上げへの影響を加味して、事業全体で適正な利益確保を目指していく必要がある。具体的には、目玉商品などは販売価格を据え置く(実質値下げ)一方で、他の商品の価格は、目玉商品などの値下げ分をカバーする値上げを適正な転嫁の範囲内で行うといった方法が考えられる。

さらに、価格設定以外にも、企業体質強化に向けた原価低減、販売促進活動や、納税額増加に向けた資金繰りなどのさまざまな準備や対策も必要になってくる。

— 後編は次回3月号に掲載します。 —

## 十和田市金融団

青森銀行 十和田支店 ☎23-3141  
 十和田南支店 ☎22-4611  
 十和田西出張所 ☎24-1231  
 十和田北支店 ☎25-3181  
 みちのく銀行 十和田支店 ☎23-3161  
 穂並支店 ☎22-8766  
 稲生町支店 ☎24-1001

青い森信用金庫 十和田営業部 ☎23-3111  
 北園支店 ☎22-3331  
 穂並支店 ☎22-1110  
 大学通支店 ☎22-8711  
 青森県信用組合 十和田支店 ☎23-5265



其ノ十九

設備に勝る長年の技術

# むし太郎

山崎製パン(株)十和田工場

<http://www.yamazakipan.co.jp/>

### ここでしか作り出せない感触

全国に工場を有する山崎製パン(株)の中で、十和田工場だけが作っている、いや、ここでしか作ることが出来ない商品がある。それが「むし太郎」だ。

### 独特な食感の秘密

一般的に蒸しパンには薄力粉が用いられるが、むし太郎に用いられるのは良質な国内産の強力粉。そして八甲田清水の伏流水。さらに弱めの蒸気を調節しながら、時間をかけてじっくりと蒸しあげることで、最大の特徴である独特の強いモチモチ感が生まれるのだ。最新の設備でも再現できないという、長年にわた



黒糖、抹茶などバラエティも多彩

る技術の結集がそこにある。

### 十和田から全国へ

しょう油や黒糖など、和の素材を中心とした風味よく素朴な味わいもまた根強い人気の秘訣。現在、より広くむし太郎を知ってもらおうと販路拡大の戦略を練っている。目指すは“十和田発”で全国区！

### 山崎製パン株式会社十和田工場

■工場長 大貫利夫 ■場所 稲生町1-13  
■TEL 23-3605 ■FAX 23-7482



ひとつひとつ丁寧に包装作業

## 2日間の集中研修！ 新入社員研修のお知らせ



即戦力として活躍できる社員を目指し、当所では、下記の日程で新入社員研修を実施します。新入社員としての心構え、社会人としての基本が、実践的研修により短期間で身に付きます。

日時 3月19日(水) 9:00~16:30

20日(木) 9:00~16:30

場所 十和田商工会館 1階ホール

講師 横井孝司氏 (MACS研究所所長)

受講料 (テキスト、昼食代含む)

当所会員事業所 1名4,000円

非会員事業所 1名6,000円

対象 新入社員及び入社2年目までの社員

締切 3月7日(金)

【お申込み・お問合せ先】 十和田商工会議所相談課 TEL 24-1111 FAX 24-1563



ISO9001・ISO14001認証取得

ヒーローマンションFC加盟店 太陽光システム取扱店



## 株式会社 田中組

代表取締役 田中 勇太郎

本社 十和田市大字三本木字本金崎230番地1  
電話0176(23)3536 FAX0176(25)2976



## 三興電子工業株式会社

十和田商工会議所議員

代表取締役会長 小松崎 壽 志 (十和HLC)

〒034-0001 青森県十和田市大字三本木字矢神58-1  
TEL 0176-26-2331 FAX 0176-26-2336

問3. 主な作品に「南八甲田の森をゆく」「十和田市現代美術館企画展図録 原生の鼓動+」がある十和田市出身の写真家は？

①岩木登 ②明山應義 ③和田光弘 ④荒木経惟

## 2014年の健康と活躍を祈願して 新年懇談会を開催

十和田商工会議所女性会「新年懇談会」が1月22日に番屋会館に於いて開催されました。

当日は、寒い日でしたが、会場にはお正月らしくあでやかな着物姿の会員が多く、とても華やかな雰囲気新年懇談会がはじまりました。益川会長より「昨年11月19日に開催した女性会創立40周年記念式典・記念サエラコンサートは、会員皆さんのご協力のおかげで盛況に無事終了することが出来たことに感謝いたします。今年の初めの行事として新年懇談会でスタートして、1月29日の新春講演会と、3月5日には毎年好評の今年で第5回目となる“お茶を楽しむ会”と事業を予定しておりますので、皆さんの参加とご協力をお願いします」と新年の挨拶をいただきました。

今年の健康と活躍を祈願して乾杯した後は、女性会会員の竹林栄子さんによる新春の舞を披露していただき、その後、チーム対抗でのゲーム大会で盛り



新年懇談会に参加した女性会の皆さん

上がりました。ゲームで使用した画用紙の絵を見れば、さらに笑いと会話が弾みとても楽しい時間を過ごしました。フィナーレでは、会員全員での新しく踊りが統一された「三本木小唄」を踊り、大変盛り上がり、とても楽しい新年懇談会になりました。

今年も女性会会員の皆様が健康で、活躍して頂きたいと思いました。

(石川けい子)

## ツキ運・強運アップの方法を学ぶ 新春講演会を開催

1月29日、「右肩上がりの商売になるための運気の上げ方」と題して、改運コンサルタントの神田翔臣氏を講師に招いて新春講演会が開催されました。

講演では、ビジネスにおけるツキ運・強運を作る方法を教えていただき、運が良くなるには、あくまでも自分の努力次第なので、運が良くなるイメージが大切だということ学びました。

最後は特別に、参加者の中から2名の方の手相診断もしていただき、商売運がある、まだまだ仕事ができるなどアドバイスを受けていました。自分で出来る金運線の入力方など楽しい講演会でした。



講師直々の手相診断

### ツキ運・強運を作る5つの方法

1. 運の良い人に近づくこと  
理想とする人の雰囲気・品格をマネすること。
2. 自分らしくあるべし  
今は「モノ」から「ヒト」への時代に変化している。
3. 花は2～3個持つべし  
一つの事にしがみついていると執着が衰退を招くので、スペアでしのぐ道を持つこと。
4. 幸せ体質を作る  
幸せの反対は不幸ではなく普通だということ、普段当たり前と思っている事に感謝をすること。
5. 現状維持は衰退する時代  
常に上を向いて先の自分をイメージできることが大切で、より鮮明でリアルな夢を持つこと。



多くの方が参加し、講演を傾聴



## 第26回優良従業員表彰

事業所発展に寄与した従業員へ記念品を贈呈

当所では、12月11日、第26回優良従業員表彰及び祝賀パーティーを開催。会員事業所に永年にわたり従事し、事業運営に貢献してきた従業員に、感謝と激励の意を込めて表彰状と記念品を贈呈した。

表彰を受け、(有)小関麵興商事に勤続37年の甲田千登志さんが、受賞者を代表して「受賞の感激を胸に、今後とも地域社会の発展に向け努力していきたい」と謝辞を述べ、さらなる飛躍を誓った。



石川会頭から表彰状を受け取る受賞者



新年の挨拶をする石川会頭

## 新年祝賀会

うま  
午のごとく駆け上がる1年に

1月6日、十和田市と十和田湖町商工会、当所の主催による新年祝賀会がサン・ロイヤルとわだで開催され、約380人が一堂に会して新年の門出を祝った。

開催にあたり、石川会頭は「午年にちなみ、駆け上がる馬のように、今まで以上に創意工夫・努力を重ねて新たな道を切り開いていきたい」と挨拶。出席者らは、互いに交流を深めるとともに、十和田市発展に向け意見を交わし合った。

## 消費税転嫁対策セミナー

増税に向け、具体的な対応策を解説

今年度、当所で実施してきた消費税転嫁対策セミナー。その増税施行前最後となる第5弾を、1月24日、「消費税の円滑かつ適正な転嫁・価格表示に向けて」をテーマに開催した。

講師を務めたのは、公認会計士の海生裕明氏。セミナーでは、今更聞けない消費税の基本知識をはじめ、益税活用や消費税滞納対策、資金調達の対策など具体的な対応策を解説した。



講師を務めた海生氏



開催の挨拶をする今泉礼三理財情報部会長

## 7部会合同新年会

部会員の親睦とともに異業種間の交流も深まる

1月27日、当所7部会による合同新年会が会館1階ホールで開催され、65名が出席した。

開催にあたり、理財情報部会の今泉礼三部会長が「7つの部会員が集まった折角の機会ですので、地域発展に向けて活発な情報交換の場にしていただきたい」と挨拶。参加者は、新しい年の事業活動や抱負を語り合うなど、部会員の親睦とともに、異業種事業所との交流を深めていた。

問4. 大不動柏木にある、阿弥陀三尊、正平13年の年号、2種の偈文（仏の教えや仏の徳を讃える文句）が刻まれている碑は？

①山神の石碑 ②法心塚 ③板石塔婆 ④金毘羅山の石碑

## 十和田商工会議所からのお知らせ

## 社会保険被保険者「ボウリング大会」参加者募集中

従業員の福祉活動や職場交流を深めることを目的に、社会保険被保険者「ボウリング大会」を十和田・おいらせ・六戸地区合同で開催します。日頃の運動不足とストレス解消に汗を流してみませんか？

日 時 2月21日(金) 受付18:00～、開始18:30～

場 所 イーグルボウル

参加料 1名 1,500円(プレー代ほか)

締 切 2月7日(金)

【お申込み・お問合せ先】

十和田商工会議所総務課 TEL 24-1111

## 経済講演会のお知らせ

当所では、下記日程で経済講演会を開催します。

日 時 3月27日(木)

14:30～16:10

会 場 サン・ロイヤルとわだ

講 師 北川正恭氏

(早稲田大学公共経営大学院教授)



テーマ 「今後の日本経済と地域の活性化」

受講料 無料

定 員 先着100名 締 切 3月20日(木)

【お申込み・お問合せ先】

当所総務課 TEL 24-1111

## 十和田湖冬物語

冬の十和田湖畔を彩る北東北最大級の雪まつり。期間中毎日打ち上げられる冬花火など楽しさ満載。

開催期間 2月7日(金)～3月2日(日)

開催時間 平日15:00～21:00 土日祝11:00～21:00

開催場所 十和田湖畔休屋特設イベント会場

【お問合せ先】

十和田湖冬物語実行委員会(十和田湖総合案内所内)

TEL 75-2425 HP <http://www.towadako.or.jp>

## 「バラ焼き」・「十和田バラ焼き」の商標について

当所商標管理委員会では、「バラ焼き」・「十和田バラ焼き」の適正かつ効果的な使用を管理・運営する窓口として、地域ブランドの保護・強化に加え、当所会員相互の連携力を高めて地域経済の活性化を図っていききたいと考えています。

ご不明な点・ご相談等ございましたら下記までご連絡ください。

【お問合せ先】 当所商標管理委員会 TEL 24-1111

本誌では、読者の皆様からの情報を随時募集しております。紹介したいお店・事業所や商品・サービス、人物など自薦他薦は問いません。お気軽に下記までご連絡ください。

【お問合せ先】 当所広報係 TEL 24-1111

## 商工会議所がお勧めする

## 政府系融資制度「マル経」情報

マル経の金利は  
年1.60%(平成26年1月16日現在)

## 融資対象

- 十和田市内で1年以上継続して事業を行っていること
- 常時雇用する従業員の数が、製造業・建設業等では20人以下、商業・サービス業では5人以下(個人の家族従業員・法人の役員は除く)の企業
- 所得税・法人税・事業税・住民税・消費税等、納期限の到来している税額をすべて完納していること
- 従前(原則6ヶ月以前)から商工会議所の経営指導(相談指導)を受けていること

## 融資限度

最高1,500万円

## 返済期間

- 運転資金 7年以内
- 設備資金 10年以内

無担保  
無保証人

お問合せ先 十和田商工会議所相談課 TEL 24-1111

## 定例金融相談

2月の日本政策金融公庫の定例金融相談は下記の日程です。相談ご希望の方は事前にお申込み下さい。

相談日時：2月13日(木)・27日(木) 10:30～12:00

【お申込み先(事前予約)】 当所相談所 TEL 24-1111

## 日商検定試験(当所実施分)

## 簿記(2～4級)

検定日：2月23日(日) ※申込受付は終了しました。

## 販売士(1級・3級)

検定日：2月19日(水) ※申込受付は終了しました。

## そろばん(段位・1～3級)

検定日：2月9日(日) ※申込受付は終了しました。

【お問合せ・お申込み先】 当所検定係 TEL 24-1111

## 法律相談

開催日時：毎週火曜日 13:00～16:00

場所：十和田商工会館2階 相談料：30分 5,000円

【お申込み先(事前予約)】 青森県弁護士会 TEL 017-777-7285

# さわやか川柳

平凡な一日だけど日記書く  
日記を書ける平和に感謝

中村しげし

幸せな目覚め手足がよく伸びる  
今日も一日がんばるぞ～

葛巻智津子

争いもたまに夫婦の潤滑油  
たまのけんかも円満の秘訣

生田 泰川

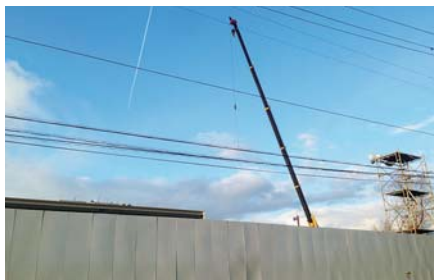
玉子割るいのちいただく朝の食  
栄養の宝庫に元気をもらいます

前田 芳美



(協力 十和田かぼちえっぽ川柳吟社)

## 1枚写真館



### (キリンのまろに)

この白く高い塀の中は、今、  
どんな感じだろうか。  
官庁街通り、奥州街道ともに、  
新たな風景の始まりを、首を長く  
して待つことにしよう。

(tkr)

## つぶやき

### アスリートたちと消費税増税

2014年がスタートした。2月のソチオリンピックで金メダル期待の浅田真央ちゃん・女子ジャンプの高梨沙羅ちゃん・7大会連続のジャンプの葛西紀明、6月から始まるFIFAワールドカップブラジル大会でのACミランの本田圭佑・マンチェスターユナイテッドの香川真司・インテルの長友佑都、アメリカメジャーリーグに渡ったニューヨークヤンキースの田中マー君、PGAツアー2年目の石川遼に、本格参戦の松山英樹等々、日の丸を背負うアスリートたちの活躍から目が離せない楽しみな一年になりそうだ。

目が離せないと言えば、4月1日からの消費税増税も地域経済や経営への大きなインパクトだ。1989年の消費税3%導入時、1997年の3%から5%への増税の影響は、仮需があり反動減があり、ならしてマイナスと言われている。17年ぶりの消費税増税は、4～6月はマイナスであっても、7～9月で盛り返し、12月には、2015年の10%を決めるシナリオだと言われている。1年半の間に2度の消費税増税は、我々の地方経済への影響はどうでるのか。アベノミクス効果・恩恵が少ないと言われる当地域だが、冷静に現状を分析し、少しでも多くの富を再分配できるように、努力していかなければならない。その切口になり得るのが、「ローカルファースト」という価値だと思っている。

感動と勇気と元気を与えてくれる海外挑戦のアスリートたちのように、したたかにひた向きに、正しい目標設定をして歩いていきたいものだ。

(かけちゃん)

### 中小企業者のための

## 青森県火災共済協同組合 青森県中小企業共済協同組合

火災共済・自動車共済・事故費用共済・傷害共済等

〒030-0801 青森市新町二丁目8番26号 TEL 017-777-8111

代理店 **十和田商工会議所 火災共済担当**

十和田市西二番町4-11 TEL 24-1111



協力：のびのびマンガ教室 (十和田)

### お知らせ

本誌FRONTIERでは、読者の皆様に役立つ情報提供に努めておりますが、掲載内容により、発行日が前後する場合があります。予めご了承ください。  
当所広報係 TEL 24-1111

## 今月のショーウィンドー

# 日本料理 かぐら

市内でも珍しい“すっぽん”料理が味わえる店「日本料理かぐら」。日本の食文化を基調に、地元の食材と地元ではなかなか味わえない食材を融合した、新しくもどこか馴染みのある深い味わいを楽しむことができる。和の薫る落ち着いた空間で、旬と産地にこだわった日本料理を堪能し、是非、至極のひと時を過ごしてほしい。



↑市産ネギ「ぼけしらず」の漬物



↑この道42年の玉川さんは、専門調理師・調理技能士資格を持つだけでなく、庖師師範、四条司家第五勲匠生の称号も。



→↓すっぽんコース（13,000円税抜）では、生血をはじめ、刺身や鍋を楽しめる。事前に予約を。



最大35名まで、大小宴会も承っています。



### 日本料理かぐら

店主 玉川 幸広  
 場所 東三番町2-43  
 営業時間 17:00~23:00  
 定休日 日曜日、第2月曜日  
 TEL/FAX 24-1123

## キラめけっ 未来の主演!

## Vol.41

### どんな業務を担当していますか?

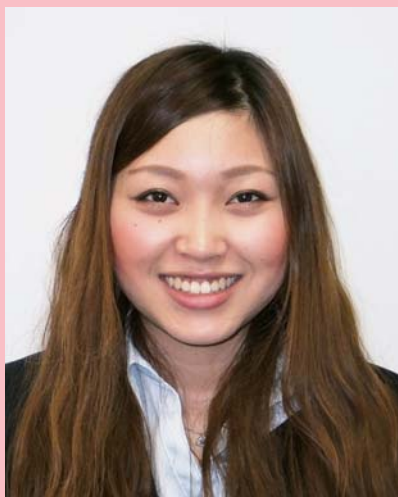
総務・経理課に所属しています。主に、仕入請求のチェックや伝票の確認・支払まで担当しています。

### 難しいこと・嬉しいこと

帳簿をつける際の科目処理が難しいですね。聞いたことない勘定科目がたくさんあるので…(笑) お金の動きがたくさんあるので、一日の残高が一回でピッタリ合うと嬉しいです。

### 今、頑張っていること

学生の頃に取得した全商検定1級5種目を生かすために、問題集の見直しや、ビジスマナーの確認をしています。今後、忘れないためにも普段から読み直すことを心がけています!



### 青森リース株式会社

むらなか ゆい  
**村中 悠衣** さん  
 (21歳)

### 入社して変わったこと

社会人になってから、よく周りの方々に「大人になった」と言われるようになりました。身だしなみや精神的に成長したと感じます。職場の環境が私を育ててくれています。

### 趣味は音楽鑑賞

音楽は聞くだけで癒されます。ライブには毎年3、4回行きます。興奮と感動、心が洗われる感じで、スッキリします!

### 将来の自分

経理の知識を深めて、もっとスキルアップしたいです。たくさん仕事を任せられる人になって、職場の誰からでも「村中に聞けばわかる」と、頼られるような人材になりたいです。

「未来の主演!」で紹介する方を随時募集中です。自薦・他薦は問いません。広報担当までご連絡ください。TEL 24-1111